



Shinhan
IND@Finance

PT. SHINHAN INDO FINANCE

LAPORAN AKSI KEUANGAN BERKELANJUTAN

Sustainable Financial Action Report

2025

DAFTAR ISI/ TABLE OF CONTENT

A. Latar Belakang/ <i>Background</i>	1
B. Strategi Berkelanjutan/ <i>Sustainability Strategy</i>	1
C. Ikhtisar Kinerja Aspek Keberlanjutan/ <i>Summary of Sustainable Aspects Performance</i>	4
1. Aspek Ekonomi/ <i>Economic Aspect</i>	4
2. Aspek Pengelolaan Sumber Daya Manusia/ <i>Human Resources Management Aspect</i>	6
3. Aspek Sosial/ <i>Social Aspect</i>	7
4. Aspek Lingkungan Hidup/ <i>Environmental Aspect</i>	12
D. Profil Perusahaan/ <i>Company Profile</i>	13
1. Ulasan Singkat/ <i>Brief Description</i>	13
2. Visi dan Misi/ <i>Vision and Mission</i>	15
3. Pemegang Saham/ <i>The Shareholders</i>	15
4. Nilai-Nilai Budaya Kerja/ <i>Working Culture Values</i>	16
5. Tenaga Kerja/ <i>Manpower</i>	16
6. Wilayah Operasional/ <i>Operational Area</i>	17
E. Penjelasan Direksi/ <i>Explanation from the Board of Directors</i>	18
1. Kebijakan dan Nilai Berkelanjutan/ <i>Sustainable Policy and Value</i>	18
2. Penerapan Keuangan Berkelanjutan/ <i>Sustainability Financial Implementation</i>	18
3. Strategi Pencapaian Target/ <i>Target Achivement Strategy</i>	19
4. Tantangan pencapaian kinerja penerapan Keuangan Berkelanjutan/ <i>Challenge of performance achievement of Sustainable Financial implementation</i>	21
F. Tata Kelola Berlanjutan/ <i>Sustainable Governance</i>	22
1. Komitmen dan Tujuan Penerapan Tata Kelola yang Baik/ <i>Commitment and Purpose of Good Corporate Governance Implementation</i>	22
2. Struktur, mekanisme dan pedoman tata kelola/ <i>Structure, mechanism and guidelines of governance</i>	23
3. RUPS/ <i>GMS</i>	25
4. Dewan Komisaris/ <i>The Board of Commissioners</i>	26
5. Komite-komite Dewan Komisaris/ <i>The Board of Commissioners's Committees</i>	27
6. Direksi/ <i>The Board of Directors</i>	28
7. Komite-Komite Direksi/ <i>The Board of Directors' Committees</i>	29
8. Pengembangan Kompetensi/ <i>Development of Competency</i>	30
9. Prosedur Pendukung Penerapan Keuangan Berkelanjutan/ <i>Supporting procedures of Sustainable Financial Implementation</i>	31
G. Penjelasan Mengenai Pemangku Kepentingan/ <i>Explanation about the Stakeholders</i>	32
H. Kinerja Berkelanjutan/ <i>Sustainable Performance</i>	35

A. Latar Belakang

Dalam rangka pemenuhan atas Peraturan Otoritas Jasa Keuangan Nomor 51/POJK.03/2017 tentang Penerapan Keuangan Berkelanjutan Bagi Lembaga Jasa Keuangan, Emiten, dan Perusahaan Publik, Jajaran Direksi PT Shinhan Indo Finance telah menyusun Rencana Aksi Keuangan Berkelanjutan (RAKB) dan Program Prioritas Tahun 2025 yang disetujui oleh Dewan Komisaris, serta disampaikan kepada Otoritas Jasa Keuangan (OJK) melalui surat Nomor DIR/142/XI/2024 pada 29 November 2024.

B. Strategy Berkelanjutan

Dalam menjalankan aktivitas usaha, PT Shinhan Indo Finance mengoptimalkan seluruh sumber daya yang dimiliki, di antaranya sumber daya manusia, sumber pendanaan dan infrastruktur sistem teknologi informasi.

1. Sumber Daya Manusia

Dalam hal strategi pengembangan sumber daya manusia, PT Shinhan Indo Finance meninjau hasil penilaian prestasi kerja karyawan (PPKK) tahunan sebagai bahan pertimbangan promosi dan regenerasi karyawan. Selain itu, Perusahaan juga membekali pendidikan dan/atau pelatihan terhadap karyawan untuk pengembangan kompetensi yang relevan dengan bidangnya. Di tahun 2025, Perusahaan telah melaksanakan sertifikasi terhadap karyawan yang menduduki posisi kepemimpinan melalui sertifikasi dasar pembiayaan dan sertifikasi ahli pembiayaan, serta sertifikasi untuk bidang khusus sebagaimana diatur oleh Otoritas Jasa Keuangan.

A. Background

In order to meet OJK Regulations Number 51/POJK.03/2017 concerning the Implementation of Sustainable Finance for Financial Services Institutions, Issuers, and Public Company, the Board of Directors of PT Shinhan Indo Finance prepared the Sustainable Financial Action Plan (RAKB) of 2025 and Priority Programs of 2025 which was approved by the Board of Commissioners and was submitted to OJK by the letter Number DIR/142/XI/2024 on November 29, 2024.

B. Sustainable Strategy

In conducting its business operations, PT Shinhan Indo Finance optimizes all of its resources, including human resources, funding sources, and information technology infrastructure.

1. Human Resources

In terms of human resource development strategy, PT Shinhan Indo Finance reviews the results of the annual employee performance appraisal (PPKK) as a basis for promotion and succession planning. In addition, the Company also provides education and/or training to employees to develop competencies relevant to their respective fields. By 2025, the Company has fulfilled its obligation to provide certification for employees in leadership positions through basic financing certification and expert financing certification, as well as certifications for specialized fields as regulated by the Financial Services Authority.

2. Sumber Pendanaan

Dalam rangka memastikan kecukupan sumber pendanaan, PT Shinhan Indo Finance telah menjalin hubungan kerjasama dengan beberapa Bank di Indonesia, rata-rata suku bunga dari pinjaman Bank di tahun 2025 sebesar 6.45%, dengan demikian Perusahaan dapat bersaing dengan kompetitor dalam hal penetapan bunga jual untuk fasilitas pembiayaan. Selain itu, Perusahaan telah menghentikan sementara sumber pendanaan yang berasal dari luar negeri. Hal tersebut dilakukan sebagai langkah preventif terhadap ancaman geopolitik dan/atau isu resesi yang memicu inflasi dan kenaikan suku bunga dari Bank khususnya yang berasal dari luar negeri.

3. Infrastruktur Sistem Teknologi Informasi

Infrastruktur teknologi informasi merupakan pondasi dari kapabilitas teknologi informasi yang berperan dalam menjalankan proses bisnis maupun perkembangan bisnis Perusahaan. Berkenaan dengan hal tersebut, Perusahaan telah mengalokasikan sejumlah dana yang digunakan untuk pemeliharaan dan peningkatan sistem teknologi Informasi secara tahunan. Perusahaan melakukan beberapa penyempurnaan dan pembaharuan yang diperlukan demi keamanan dan kelancaran sistem pembayaran maupun sistem pada bisnis pembiayaan. Adapun penyempurnaan dan pembaharuan yang dilakukan meliputi:

- a. Menyelesaikan migrasi database, yang sebelumnya menggunakan Tibero menjadi SQL Server pada server yang

2. Funding Resources

To ensure sufficient funding sources, PT Shinhan Indo Finance has established partnerships with several banks in Indonesia. The average interest rate on bank loans in 2025 is 6.45%, enabling the Company to compete with competitors in setting interest rates for financing facilities. Additionally, the Company has temporarily suspended funding sources from overseas. This measure was taken as a precaution against geopolitical threats and/or recession concerns that could trigger inflation and interest rate hikes by banks, particularly those based overseas.

3. IT System Infrastructure

Information technology infrastructure serves as the foundation of the Company's information technology capabilities, which play a crucial role in executing business processes and driving the Company's business growth. In light of this, the Company has allocated funds for the annual maintenance and enhancement of its information technology systems. The Company has implemented several necessary improvements and updates to ensure the security and smooth operation of payment systems as well as systems within the financing business. The improvements and updates implemented include:

- a. *Completed the database migration from Tibero to SQL Server on a separate server. The purpose of this migration*

terpisah. Tujuan migrasi ini dilakukan untuk meningkatkan keandalan sistem Multifinance (Blue System);

- b. Perbaikan dan pengembangan sistem aplikasi pada proses transaksi user dan pencatatan data yang sebelumnya dilakukan secara manual menjadi terkomputerisasi;
- c. Peningkatan sistem keamanan transaksi online kartu kredit melalui sertifikasi yang diterbitkan oleh VISA;
- d. Bekerjasama dengan vendor untuk melakukan pengetesan *logic* pada internal sistem untuk memastikan kualitas pengolahan data;
- e. Peremajaan hardware dengan pembelian 50 PC desktop baru untuk menggantikan PC desktop lama, perubahan ini akan terus kami lakukan di tahun 2026; dan
- f. Dari sisi keamanan, Perusahaan telah melakukan *upgrade* dan pembaharuan versi untuk anti virus Kaspersky menjadi versi terbaru.

Sampai dengan 31 Desember 2025, Perusahaan telah menginvestasikan biaya berkisar Rp6.045.000.000 (enam miliar empat puluh lima juta rupiah) untuk pengembangan teknologi informasi. Selain itu, Perusahaan juga memiliki prosedur dalam memastikan keberlangsungan usaha khususnya untuk sistem Informasi yang mencakup:

- a. Konsep Bencana dan Pemulihan Bencana;
- b. Struktur Sistem DR;
- c. Strategi Pemulihan Bencana;

was to improve the reliability of the Multifinance system (Blue System);

- b. Improvements and enhancements to the application system for user transactions and data recording, which were previously performed manually, to become computerised;*
- c. Enhancement of online credit card transaction security system through certifications issued by VISA;*
- d. Collaborate with vendors to perform several logic testing on internal system to ensure the quality of data processing;*
- e. Hardware upgrades through the purchase of 50 new desktop computers to replace the old ones; these upgrades will continue throughout 2026; and*
- f. On the security aspect, the Company has upgraded and updated the Kaspersky antivirus software to the latest version.*

As of December 31, 2025, the Company had invested approximately IDR 6,045,000,000 (six billion forty-five million rupiah) in the information technology development. In addition, the Company has procedures in place to ensure business continuity, particularly for information systems, which are including:

- a. Disaster Concepts and Recovery;*
- b. DR System Structure;*
- c. Disaster Recovery Strategy;*

- d. Pendirian & Pengoperasian Sistem DR; dan
- e. Pelatihan Pemulihan Bencana.

- d. *Establishment and Operation of DR System; and*
- e. *Disaster Recovery Training.*

PT Shinhan Indo Finance senantiasa menerapkan Aksi Keuangan Berkelanjutan dalam rangka mendukung pertumbuhan ekonomi secara menyeluruh dan berjangka panjang guna meningkatkan performa bisnis yang bernilai ekonomi, sosial dan lingkungan.

PT Shinhan Indo Finance consistently implements sustainable finance initiatives to support comprehensive and long-term economic growth, with the aim of enhancing business performance that delivers economic, social, and environmental value.

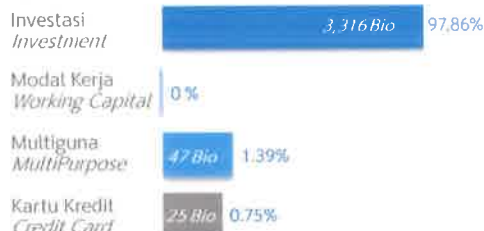
C. Ikhtisar Kinerja Aspek Berkelanjutan
1. Aspek Ekonomi

C. Sustainable Aspects Performance Summary
1. Economic Aspect

Pertumbuhan Total Aset/ Total Asset Growth



Komposisi Piutang Pembiayaan 2025
2025 Composition of Outstanding Principle



2025 Total: 3,388 Bio, 34.9%

Komposisi Kategori Usaha Berkelanjutan
Sustainable Business Categories



Piutang Pembiayaan 2024
 2024 Outstanding Principle: 2,511 Bio

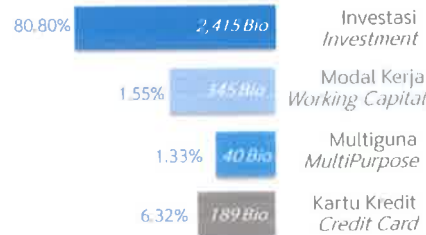
Komposisi Kategori Usaha Berkelanjutan
Sustainable Business Categories



Laba Bersih/Net Profit



Komposisi Penyaluran Pembiayaan 2025
2025 Composition of Financing Distribution



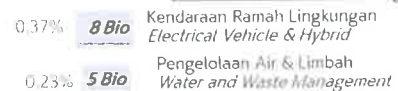
2025 Total: 2,989 Bio, 34.9%

Komposisi Kategori Usaha Berkelanjutan
Sustainable Business Categories



Total Penyaluran Pembiayaan 2024
 2024 Financing Distribution: 2,215 Bio

Komposisi Kategori Usaha Berkelanjutan
Sustainable Business Categories



Di tengah rambatan kondisi global yang menurun dan ketidakpastian yang tinggi, kinerja ekonomi Indonesia tetap menunjukkan ketahanan. Sejalan dengan hal tersebut, PT Shinhan Indo Finance sebagai salah satu Institusi Keuangan Non-Bank berhasil mengoptimalkan kinerja dengan merealisasikan pertumbuhan piutang pembiayaan sebesar +34,9% di tahun 2025 secara *year on year*. Berlanjut dari sisi kinerja keuangan khususnya pada pos laba (rugi) neto posisi 31 Desember 2025 (*inhouse*) mengalami peningkatan, yaitu tercatat sebesar 44,8 Miliar dan/atau meningkat sebesar +93,2% dibandingkan dengan tahun 2024 yang tercatat sebesar 23.0 Miliar. Sejalan dengan pencatatan laba bagi Perusahaan, pertumbuhan tingkat ekuitas tercatat secara rata-rata tumbuh sebesar +0.75%/per bulan selama bulan Januari s.d. Desember 2025.

Selain dari pada itu, Perusahaan telah berupaya mendukung program pemerintah untuk memfasilitasi pembiayaan alat transportasi ramah lingkungan guna mengurangi tingkat polusi dari limbah emisi kendaraan berbahan bakar minyak, serta mendukung fasilitas pembiayaan yang masuk dalam kategori usaha berkelanjutan. Berdasarkan realisasi

Amid deteriorating global conditions and high uncertainty, Indonesia's economic performance continues to demonstrate resilience. In line with the above, PT Shinhan Indo Finance, as one of the non-bank financial institutions, successfully optimized its performance by achieving a year-on-year growth in financing receivables of +34.9% in 2025. Continuing with financial performance, specifically regarding net profit (loss) as of December 31, 2025 (in-house), there was an increase, recorded at 44.8 billion and/or up by +93.2% compared to 2024, which was recorded at 23.0 billion. In line with the Company's profit figures, the equity growth rate averaged an increase of +0.75% per month from January through December 2025.

In addition, the Company has endeavored to support government programs aimed at facilitating financing for environmentally friendly transportation to reduce pollution levels from emissions of fossil-fuel-powered vehicles, as well as to support financing facilities that are categorized as sustainable business initiatives. Based on the realization of new financing disbursements as of December 31, 2025,

penyaluran pembiayaan baru sampai dengan 31 Desember 2025 Perusahaan telah menyalurkan 129 (seratus dua puluh sembilan) unit kendaraan bertenaga listrik dengan total penyaluran sebesar 33.9 Miliar dan 13 (tiga belas) unit kendaraan hybrid dengan total pembiayaan sebesar 5.5 Miliar, serta 34 (tiga puluh empat) objek pembiayaan yang digunakan untuk usaha pengolahan limbah dengan total pembiayaan sebesar 47.2 Miliar.

Dalam rangka menjaga konsistensi Perusahaan untuk berkontribusi dalam mewujudkan bisnis yang berwawasan lingkungan, Perusahaan akan terus berupaya untuk meningkatkan penyaluran pembiayaan untuk produk ramah lingkungan pada periode selanjutnya.

2. Aspek Pengelolaan Sumber Daya Manusia

the Company has disbursed financing for 129 (one hundred twenty-nine) electric vehicles with a total disbursement of 33.9 billion, 13 (thirteen) hybrid vehicles with a total financing amount of 5.5 billion, and 34 (thirty-four) financing projects for waste treatment businesses with a total financing amount of 47.2 billion.

In line with the Company's ongoing commitment to contributing to the development of environmentally responsible business practices, the Company will continue to strive to increase financing for environmentally friendly products in the coming period.

2. Human Resources Management Aspect

Sebanyak *As much as*
28
 Kali/Times
 PT Shinhan Indo Finance
 Melaksanakan Program
 Pelatihan
 PT Shinhan Indo Finance
 carried out the Training
 Programs
 Desember 2025/December 2025

Total Peserta/Total *Participants*
173
 Desember 2025/December 2025

Total Tenaga Kerja/Total *Manpower*
223
 Desember 2025/December 2025

IDR 978,369,481

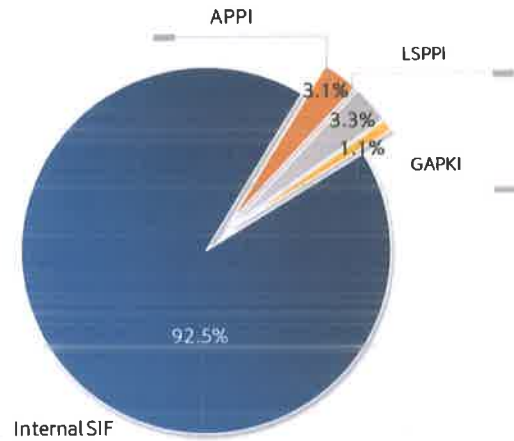
Total Biaya Investasi pelaksanaan program pelatihan tahun 2025

Total investment cost for the implementation of the training program in 2025

Perusahaan telah memenuhi syarat realisasi anggaran pelatihan di tahun 2025.

The company has fulfilled the realization requirement of a training budget in 2025.

Komposisi Penyelenggara
Composition of Organizers



We believe finance should be
 + *More Friendly, More Secure, More Creative*

3. Aspek Sosial

Di tahun 2025, PT Shinhan Indo Finance telah melaksanakan program CSR (*Corporate Social Responsibility*), Inklusi keuangan dan Literasi Keuangan sebagai berikut:

- 1) Pada tanggal 27 Mei 2025, PT Shinhan Indo Finance melaksanakan program *Corporate Social Responsibility* (CSR) dan Literasi Keuangan di SD Baitul Khair yang beralamat di Jl. Kebon Pala I RT. 007/RW.005, Jatineraga, Jakarta Timur. Yayasan dan sekolah ini

3. *Social Aspect*

In 2025, PT Shinhan Indo Finance has conducted CSR (Corporate Social Responsibility), Inclusion and Literacy programs as follows:

- 1) *On May 27, 2025, PT Shinhan Indo Finance conducted a Corporate Social Responsibility (CSR) and Financial Literacy program at Baitul Khair Elementary School, located at Jl. Kebon Pala I RT. 007/RW.005, Jatineraga, East Jakarta. The foundation and school were*

didirikan pada tahun 1983 yang saat ini berakreditasi B dan bernaung di bawah Kementerian Pendidikan dan Kebudayaan Indonesia. Dana operasional sekolah hanya berasal dari Sumbangan Pembinaan Pendidikan (SPP) dari para siswa yang nominalnya disesuaikan dengan kondisi keuangan keluarga siswa. Mayoritas murid yang mengenyam pendidikan di sekolah ini merupakan anak dari warga sekitar sekolah yang berstatus ekonomi kebawah. SD Baitul Khair menerima Bantuan Operasional Sekolah (BOS) dari Pemerintah Indonesia yang dialokasikan untuk gaji guru dan kebutuhan operasional sekolah lainnya. Selain kegiatan belajar mengajar, SD Baitul Khair juga mengadakan ekstra kulikuler, diantaranya kegiatan Pramuka dan tari tradisional.

Kegiatan CSR 2025 yang diselenggarakan di SD Baitul Khair dihadiri oleh seluruh anggota Direksi PT Shinhan Indo Finance, yaitu Mr. Lee Sang Hyuk, Bapak Peter Richard Sparringa, Mr. Kim Jeong Hwan dan Bapak Rio Wicaksono untuk bertemu langsung dengan Ketua Yayasan, Kepala Sekolah, Guru dan pengurus,

established in 1983; the school currently holds a B accreditation and operates under the Indonesian Ministry of Education and Culture. The school's operational funds come solely from Educational Development Contributions (SPP) paid by students, with amounts adjusted according to the students' families' financial circumstances. The majority of students attending this school are children of local residents from low-income families. SD Baitul Khair receives School Operational Assistance (BOS) from the Indonesian government, which is allocated for teacher salaries and other school operational needs. In addition to academic activities, SD Baitul Khair also offers extracurricular programs, including Scouting and traditional dance.

The 2025 CSR event held at Baitul Khair Elementary School was attended by the entire Board of Directors of PT Shinhan Indo Finance—Mr. Lee Sang Hyuk, Mr. Peter Richard Sparringa, Mr. Kim Jeong Hwan, and Mr. Rio Wicaksono—who met in person with the Foundation Chairperson, the

serta murid-murid sekolah. Melihat kondisi sekolah yang cukup memprihatinkan, terlebih jika hujan, PT Shinhan Indo Finance menyalurkan donasi berupa perbaikan atau renovasi atap sekolah agar siswa dapat belajar dengan lebih nyaman dan tanpa harus khawatir kelas akan bocor saat hujan. Selain itu, dengan dukungan dari Shinhan Card, Co., Ltd., Perusahaan juga memberikan donasi berupa:

Kegiatan	Total
<i>Eco-Bag & Stationary</i>	162 pcs
<i>School Supplies Set</i>	10 pcs
<i>Financial Literacy</i>	50 Siswa



Principal, teachers, school administrators, and the students. Seeing the poor condition of the school, especially during rain, PT Shinhan Indo Finance provided donation to renovate the school's roof so that students can study more comfortably without having to worry about the classroom leaking when it rains. Moreover, supported by Shinhan Card, Co., Ltd., the Company provided donations in the form of:

<i>Event</i>	<i>Total</i>
<i>Eco-Bag & Stationary</i>	<i>162 pcs</i>
<i>School Supplies Set</i>	<i>10 pcs</i>
<i>Financial Literacy</i>	<i>50 Student</i>





2) Pada tanggal 12 Desember 2025, PT Shinhan Indo Finance juga melaksanakan program *Corporate Social Responsibility* (CSR) dan Literasi Keuangan di SMKN 08 Pasar Minggu, Jl. Raya Pejaten No. 59, Pejaten Barat, Pasar Minggu, Jakarta Selatan, DKI Jakarta.

Adapun rincian kegiatan yang dilaksanakan terdiri dari:

- Seminar mengenai jenis dan produk yang tersedia pada jasa keuangan;
- Edukasi dasar hukum sektor jasa keuangan;
- Diskusi panel dengan praktisi lembaga keuangan; dan
- Donasi Instalasi Air Bersih senilai Rp7.500,000 (tujuh juta lima ratus ribu rupiah).

2) On December 12, 2025, PT Shinhan Indo Finance also conducted a *Corporate Social Responsibility* (CSR) and *Financial Literacy* program at SMKN 08 Pasar Minggu, located at Jl. Raya Pejaten No. 59, Pejaten Barat, Pasar Minggu, South Jakarta City, DKI Jakarta.

The details of the activities conducted consisted of:

- Seminar on the types and products in the financial services institution;
- Basic legal education in the financial services sector;
- Panel discussion with financial institution practitioners; and
- Donation for a clean water installation worth IDR 7,500,000 (seven million five hundred thousand rupiah).

Time	Runddown Acara	Attendance	Note
9:00 - 9:05	Opening	by MC	MC
9:05 - 9:15	Sambutan PT Shinhan Indo Finance	Perwakilan dari PT Shinhan Indo Finance	
9:15 - 9:25	Sambutan dari SMKN 8 Jakarta Selatan	Perwakilan dari SMKN 8 Jakarta Selatan	TBA
9:25 - 9:30	Pemberian Gift & Foto	Perwakilan PT Shinhan Indo Finance & Perwakilan dari SMKN 8 Jakarta Selatan	
9:30 - 9:45	Topic 1 : Seminar mengenai jenis dan produk pembiayaan	Bpk. Hilman Nugraha , Bpk. Stefanus Limarga, Bpk. Frida Wintoro	
9:45 - 10:00	Topic 2 : Edukasi mengenai dasar hukum pembiayaan	Bpk. Agus Salim	
10:00 - 10:15	Topic 3 : Diskusi panel dengan praktisi lembaga keuangan non-bank	Bpk. Hilman Nugraha , Bpk. Stefanus Limarga, Bpk. Frida Wintoro	
10:15 - 10:30	Q n A & Doorprize		
10:30 - 10:45	Closing & Foto	MC	



4. Aspek Lingkungan Hidup

PT Shinhan Indo Finance konsisten melakukan kampanye gerakan aksi peduli

4. Environmental Aspect

PT Shinhan Indo Finance consistently campaigns for environmental

lingkungan secara berkelanjutan khususnya di area kerja seperti penghematan energi listrik dan air, pemanfaatan kertas bekas untuk kepentingan internal, penyimpanan dokumen secara digital, serta pembuatan memorandum persetujuan secara digital melalui sistem informasi internal, dan sebagainya dalam rangka menunjang efisiensi tanpa harus mengurangi kualitas kerja. Program tersebut mencakup:

- 1) Program Pertama: Himbauan melalui surat elektronik internal;
- 2) Program Kedua: Upaya meningkatkan portofolio pembiayaan untuk produk ramah lingkungan;
- 3) Program Ketiga: Kampanye dengan tema lingkungan dan penghematan energi.

D. Profil Perusahaan

1. Ulasan Singkat

PT Shinhan Indo Finance merupakan perusahaan *Joint Venture* antara Shinhan Card Co., Ltd., sebuah perusahaan kartu kredit terkemuka di Korea Selatan, Indomobil Group, sebuah entitas otomotif yang sangat dihormati dan terkenal di kalangan masyarakat Indonesia, serta perusahaan yang bergerak di bidang Perasuransi Umum.

sustainability, particularly in the workplace, through initiatives such as conserving electricity and water, reusing paper for internal purposes, storing documents digitally, and creating digital approval memorandums through internal information systems, among other measures, all aimed at enhancing efficiency without compromising work quality. The programs implemented include:

- 1) First Program: Notification by internal electronic mail;*
- 2) Second program: efforts to increase the financing portfolio for environmentally friendly products;*
- 3) Third program: campaign using themes of environment and energy efficiency.*

D. Company Profile

1. Brief Description

PT Shinhan Indo Finance operates as a joint venture company among Shinhan Card Co., Ltd., renowned as the premier credit card company in South Korea, Indomobil Group, a highly respected automotive entity well-known among Indonesian people, and a General Insurance company.

Saat ini, Perusahaan memiliki 2 (dua) lini bisnis utama, yaitu sebagai Lembaga Jasa Keuangan Non-Bank yang berfokus pada kegiatan usaha melalui jenis Pembiayaan Investasi, Modal Kerja, Multiguna, dan Jenis Pembiayaan Lain Dengan Terlebih Dahulu Mendapatkan Persetujuan OJK dalam hal sebagai Penyedia Jasa Pembayaran selain Bank melalui bisnis Kartu Kredit.

PT Shinhan Indo Finance berizin dan diawasi oleh Otoritas Jasa Keuangan (OJK) dan Bank Indonesia (BI).

PT Shinhan Indo Finance berkantor pusat di Wisma Indomobil 1, Lt. 10, Jl. MT. Haryono Kav. 8, Jakarta Timur 13330. Dengan 3 (tiga) kantor cabang aktif yang berlokasi di Denpasar, Surabaya dan Medan.

Pusat Informasi

Nomor Telepon : (62-21) 8579095

Faksimail : (62-21) 8574171

Email : bku-prksif@ptsif.com

Website :

<https://shinhanindofinance.co.id> &
www.ptsif.co.id

Currently, the Company operates two main business lines: as a non-bank financial services institution focused on business activities involving investment financing, working capital financing, multipurpose financing, and other types of financing—subject to prior approval from the OJK—and as a non-bank payment service provider through its credit card business.

PT Shinhan Indo Finance is licensed and supervised by Financial Services Authority (OJK) and Bank Indonesia (BI).

PT Shinhan Indo Finance head office is at Wisma Indomobil 1, 10th Floor, Jl. MT. Haryono Kav. 8, Jakarta Timur 13330. The Company has 4 (four) active branches located in Denpasar, Surabaya, and Medan.

Information Center

Phone Number : (62-21) 8579095

Facimile : (62-21) 8574171

Email : bku-prksif@ptsif.com

Website :

*<https://shinhanindofinance.co.id> &
www.ptsif.co.id*

2. Visi dan Misi



Menjadi perusahaan pembiayaan yang unggul, dinamis, inovatif, dan melaksanakan pengelolaan perusahaan dengan baik dan taat azas yang mendukung pertumbuhan ekonomi secara menyeluruh dan berkelanjutan.



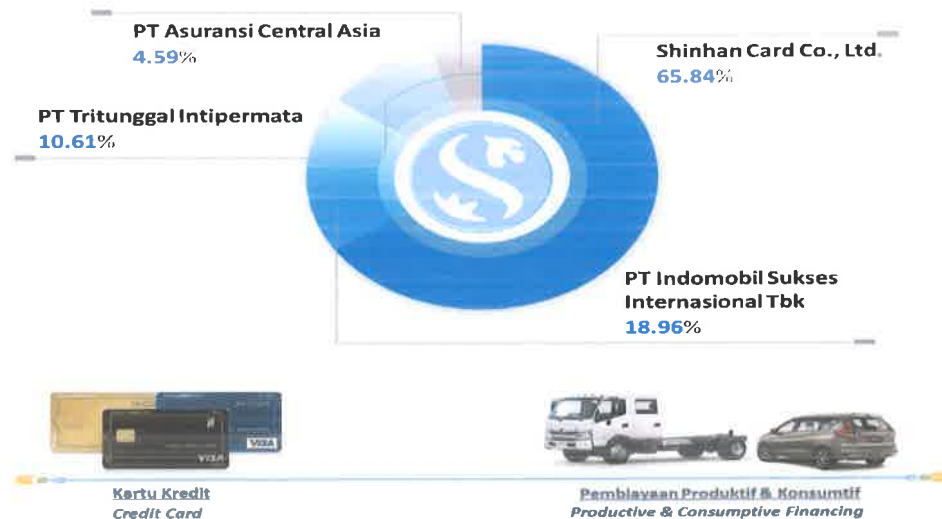
Mengembangkan perusahaan pembiayaan yang berkesinambungan dengan memberikan pelayanan yang memuaskan pelanggan, memberikan manfaat yang maksimal kepada *Stakeholders*, dan berorientasi terhadap pengembangan pertumbuhan ekonomi secara menyeluruh dan berkelanjutan.

2. Vision and Mission

To become a leading, dynamic, innovative financing company that manages the company well and adheres to the principles that support comprehensive and sustainable economic growth.

Developing sustainable financing companies by providing services that satisfy customers. Providing maximum benefits to the stakeholders, and oriented towards the development of comprehensive and sustainable economic growth.

3. Pemegang Saham



3. The Shareholders

4. Nilai-Nilai Budaya Kerja

Integritas/Integrity
Melakukan hal yang benar meskipun tidak ada yang melihat dalam melakukan aktifitas kerja
Doing the right thing even when nobody sees the working activities

Peduli/Care
Siapun yang kami layani adalah pelanggan kami dan berhak diperlakukan dengan perhatian dan rasa hormat yang sama
Every customer must get the same treatment and respect

Kreatif/Creative
Pantang menyerah sampai mendapatkan hasil yang terbaik
Never give up until getting the best result

5. Tenaga Kerja

Pada posisi 31 Desember 2025, PT Shinhan Indo Finance memiliki jumlah tenaga kerja sebanyak 223 karyawan yang terbagi menjadi 185 tenaga kerja dikantor pusat dan 38 tenaga kerja dikantor cabang.

Jumlah Tenaga Kerja Kantor Pusat <i>Head Office Manpower</i>	Tingkat Pendidikan Lainnya di Bawah SMA <i>Under Senior High School</i>	0
	SMA <i>Senior High School</i>	12
	Diploma <i>Diploma</i>	25
	Sarjana <i>Bachelor</i>	139

4. Working Culture Values

Akuntabilitas/Accountability
Bertanggung jawab dalam mengejar tujuan atau pelaksanaan tugas, serta menindaklanjuti segala hal dengan rencana yang terukur dan penuh ketekunan
Being responsible in achieving the target or assignment, also follow up everything with measured plan and keep perseverance

Unggul/Excellence
Melakukan hal yang benar meskipun tidak ada yang melihat dalam melakukan aktifitas kerja
Doing the right thing even when nobody sees the working activities

5. Manpower

As of December 2025, PT Shinhan Indo Finance has a total manpower of 223 employees which are divided into 185 employees at the head office and 36 employees at branch offices.

Jumlah Tenaga Kerja <i>Total Manpower</i>	Pemasaran <i>Marketing</i>	63
	Analisis Kelayakan Pembiayaan <i>Credit Analyst</i>	22
	Penagihan <i>Collection</i>	30
	Human Resource (HR) dan General Affair <i>(GA)</i>	15

	Pasca Sarjana <i>Magister</i>	9
	Total	185
Jumlah Tenaga Kerja Kantor Cabang <i>Branch Offices Manpower</i>	Tingkat Pendidikan Lainnya di Bawah SMA <i>Under Senior High School</i>	0
	SMA <i>Senior High School</i>	3
	Diploma <i>Diploma</i>	4
	Sarjana <i>Bachelor</i>	29
	Pasca Sarjana <i>Magister</i>	0
	Total	36

Administrasi dan Pembukuan <i>Administration and Bookkeeping</i>	49
Manajemen Risiko <i>Risk Management</i>	10
Audit Internal <i>Internal Audit</i>	4
Legal	5
Teknologi Informasi (IT) <i>Technology Information</i>	7
Anti Pencucian Uang dan Pencegahan Pendanaan Terorisme <i>Anti-Money Laundering and Counter - Terrorism Financing</i>	3
Fungsi Lainnya <i>Other Functions</i>	15
Total	223

6. Wilayah Operasional

Wilayah operasional PT Shinhan Indo Finance terbagi menjadi 4 (empat) wilayah, diantaranya wilayah DKI Jakarta yang ada di Kantor Pusat, Kantor Cabang Surabaya, Kantor Cabang Denpasar dan Kantor Cabang Medan. Selain itu Perusahaan memiliki 8 (delapan) POS (*point of sales/satelit*) yang ada di wilayah

6. Operational Area

The operational region of PT Shinhan Indo Finance is divided into 4 (four) areas, including DKI Jakarta area at the Head Office, Surabaya Branch Office, Denpasar Branch Office and Medan Branch Office. In addition, the Company has 8 (eight) POS (Point of Sales/satellite) in the are of Pekanbaru, Palembang,

Pekanbaru, Palembang, Samarinda, Makassar, Semarang, Malang, Lampung dan Manado.

Samarinda, Makassar, Semarang, Malang, Lampung and Manado.



E. Penjelasan Direksi

1. Kebijakan dan Nilai Berkelanjutan

Jajaran Direksi PT Shinhan Indo Finance berkomitmen dan menerapkan prinsip – prinsip Keuangan Berkelanjutan di dalam aktifitas usaha. Oleh sebab itu, Perusahaan menyatakan telah memasuki budaya organisasi yang baru, menuju era digitalisasi, serta akan terus menjalin hubungan yang harmonis dengan pemangku kepentingan.

2. Penerapan Keuangan Berkelanjutan

Merupakan suatu tantangan untuk mencapai kinerja Keuangan Berkelanjutan berdasarkan Rencana Aksi Keuangan Berkelanjutan (RAKB) yang sebelumnya sampaikan oleh Perusahaan. Saat ini Perusahaan telah menjalankan fungsi operasional dengan komitmen

E. *Explanation from the Board of Directors*

1. *Sustainable Policy and Value*

The Board of Directors of PT Shinhan Indo Finance committed and implemented the Sustainable Financial Principles in the business activities. Thus, the Company has started new organization culture towards the digitalization era, and will continuously have harmonic relationship with the stakeholders.

2. *Sustainable Financial Implementation*

Achieving sustainable financial performance in accordance with the Sustainable Finance Action Plan (RAKB) previously presented by the Company presents a challenge. Currently, the Company is conducting its operations with a commitment to energy efficiency

untuk efisiensi energi dan peduli lingkungan. Kebijakan diberlakukan melalui penggunaan kertas bekas untuk kepentingan internal, penyimpanan melalui data digital dan penghematan energi (Air dan Listrik) pada lingkungan kerja. Namun demikian, kontribusi yang dicapai oleh Perusahaan khususnya dalam penyaluran pembiayaan untuk kategori usaha berkelanjutan relatif masih perlu ditingkatkan pada periode selanjutnya.

3. Strategi Pencapaian Target

Guna mencapai target penerapan Keuangan Berkelanjutan, diperlukan suatu strategi komunikasi dan sosialisasi yang baik. Strategi merujuk pada pendekatan komunikasi secara menyeluruh yang disisipkan dalam kegiatan sesi *briefing* satuan kerja masing-masing terkait dengan aktifitas kerja ramah lingkungan dan penghematan energi.

Sedangkan dari sisi bisnis, kondisi perekonomian global yang kurang kondusif di tengah gejolak yang terjadi akibat ketegangan geopolitik yang semakin memperburuk fragmentasi serta prospek ekonomi dan keuangan global menjadi hambatan. Namun demikian, Mengutip hasil riset dari berbagai sumber

and environmental stewardship. Policies implemented include the use of recycled paper for internal purposes, digital data storage, and energy conservation (water and electricity) in the workplace. However, the Company's contributions, particularly in the disbursement of financing for sustainable business categories, still need to be improved in the coming period.

3. Target Achivement Strategy

In order to achieve the target of Sustainable Financial Implementation, it is required to have good socialization and communication strategy. The strategy is referring to the comprehensive communication approach explained in the briefing session of each working unit related to the eco-friendly working activity and energy efficiency.

Meanwhile, from business perspective, the unfavorable global economic conditions—amidst the turmoil caused by geopolitical tensions that are further exacerbating fragmentation—as well as the outlook for the global economy and financial markets pose significant challenges. However, citing research

digital, pertumbuhan produk domestik bruto (PDB) Indonesia tahun 2025 bahwa kinerja ekonomi Indonesia tetap menunjukkan ketahanan. Indonesia merupakan salah satu negara dengan kinerja yang baik di *Emerging Market Economies (EMEs)*, dengan stabilitas yang terjaga dan pertumbuhan ekonomi yang cukup stabil.

Perkembangan tingkat inflasi bulan Desember 2025 sebesar 2,91% dengan Indeks Harga Konsumen (IHK) sebesar 109,92. Inflasi y-o-y tertinggi di tingkat provinsi terjadi di Provinsi Aceh sebesar 6,71% dengan IHK sebesar 114,40 dan terendah terjadi di Provinsi Sulawesi Utara sebesar 1,23% dengan IHK sebesar 108,60. Sementara itu, inflasi y-o-y tertinggi di tingkat kabupaten/kota terjadi di Kota Gunungsitoli sebesar 10,84% dengan IHK sebesar 119,24 dan terendah terjadi di Maumere dan Kabupaten Minahasa Utara masing-masing sebesar 0,38% dengan IHK masing-masing sebesar 109,62 dan 111,03.

Berkenaan dengan hal tersebut, Perusahaan akan terus mempererat hubungan kerjasama antar grup (Indomobil & Shinhan) dengan berbagai program pembiayaan guna

results from various digital sources on Indonesia's gross domestic product (GDP) growth in 2025, Indonesia's economic performance continues to demonstrate resilience. Indonesia is one of the top-performing countries among Emerging Market Economies (EMEs), maintaining stability and achieving fairly steady economic growth.

The inflation rate for December 2025 stood at 2.91%, with a Consumer Price Index (CPI) of 109.92. The highest year-over-year (y-o-y) inflation at the provincial level occurred in Aceh Province at 6.71% with a CPI of 114.40, while the lowest was in North Sulawesi Province at 1.23% with a CPI of 108.60. Meanwhile, the highest year-over-year inflation at the regency/city level was recorded in Gunungsitoli City at 10.84% with a CPI of 119.24, while the lowest was recorded in Maumere and North Minahasa Regency at 0.38% each, with respective CPIs of 109.62 and 111.03.

Related to this matter, the Company continues to strengthen the cooperative relations between groups (Indomobil & Shinhan) through the various programs of joint financing and

meningkatkan sinergi, serta menjalin hubungan baik kepada seluruh debitur khususnya untuk debitur inti dan/atau golongan debitur Big Prime guna menjaga kualitas dan potensi pertumbuhan penyaluran pembiayaan melalui RO (*Repeat Order*) guna mencapai pertumbuhan ekonomi secara berkelanjutan.

4. Tantangan pencapaian kinerja penerapan Keuangan Berkelanjutan Sehubungan dengan penerapan keuangan berkelanjutan, manajemen menilai terdapat beberapa tantangan yang harus diatasi dalam merealisasikan seluruh inisiatif strategis yang disampaikan dalam RAKB, mencakup:

- 1) Keterbatasan pemahaman jajaran internal maupun pemangku kepentingan terhadap konsep keberlanjutan;
- 2) Keterbatasan pemahaman mengenai keberlanjutan dan mitigasi risiko sosial dan lingkungan;
- 3) Belum adanya standar operasi maupun kebijakan yang mengintegrasikan pengelolaan risiko sosial dan lingkungan dengan aspek operasional pembiayaan.

factoring to increase the synergy, also to have good relationship with all customers, especially for main customers and/or main customer group of Big Prime to maintain the quality and potential of financing distribution growth by RO (Repeat Order) to achieve the sustainable economic growth.

4. *Challenges in achieving performance in implementing Sustainable Finance Related to the sustainable financial implementation, the management assessed that there are challenges must be solved in realizing all strategic initiatives mentioned in RAKB, which include:*

- 1) *The limitedness of understanding of internal and the stakeholders to the sustainable concepts;*
- 2) *The limitedness of understanding about social and environment sustainability and risk mitigation;*
- 3) *There is no standard operating or policy which integrates the risk management of social and environment with the financing operational aspects.*

F. Tata Kelola Berkelanjutan

1. Komitmen dan Tujuan Penerapan Tata Kelola yang Baik

PT Shinhan Indo Finance meyakini bahwa menjaga kepercayaan dari Pemangku Kepentingan merupakan modal utama bagi keberlangsungan usaha serta keberhasilan dalam menjalankan peran dan tanggung jawab sebagai penghubung antara kepentingan para pemilik dana dengan para debitur. Pencapaian berbagai tujuan, termasuk pemenuhan harapan seluruh Pemangku Kepentingan tidak akan dapat berlangsung dengan baik jika Perusahaan tidak mendapatkan kepercayaan. Oleh karena itu, Perusahaan berkomitmen untuk menjalankan praktik tata kelola Perusahaan yang baik sebagaimana ditekankan dalam Peraturan OJK (POJK) tentang Penerapan Tata Kelola Perusahaan Yang Baik Bagi PVML. PT Shinhan Indo Finance bertekad senantiasa memperbaiki dan memperkuat penerapan tata kelola perusahaan sebagai landasan utama setiap aktivitas bisnis dan operasional yang dijalankan.

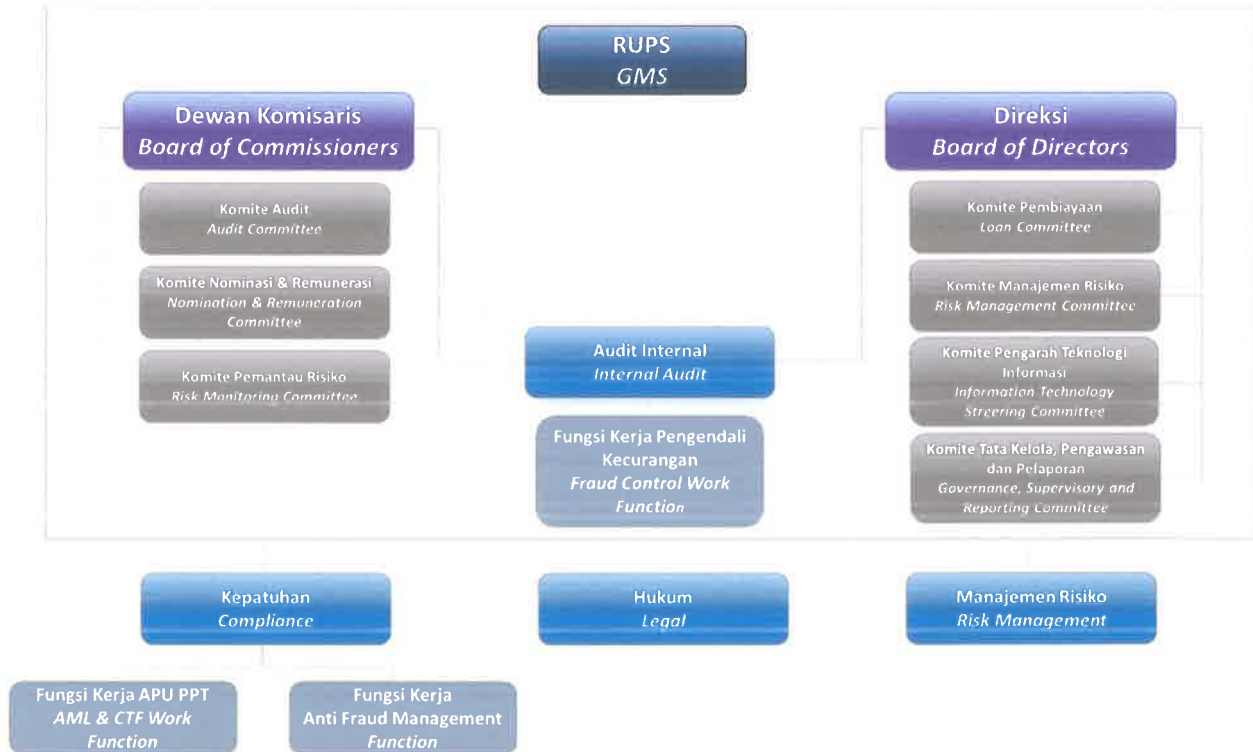
F. Sustainable Governance

1. Commitment and Purpose of Good Corporate Governance Implementation

PT Shinhan Indo Finance believes that maintaining the trust of its stakeholders is essential to the sustainability of its business and to successfully fulfilling its role and responsibilities as a bridge between the interests of fund providers and the interests of the customers. Achieving various objectives, including meeting the expectations of all stakeholders, would not be possible if the Company did not earn their trust. Therefore, the Company is committed to implementing good corporate governance practices as emphasized in the OJK Regulation (POJK) on the Implementation of Good Corporate Governance for PVML. PT Shinhan Indo Finance is determined to continuously improve and strengthen the implementation of corporate governance as the primary foundation for all business and operational activities conducted.

2. Struktur, mekanisme dan pedoman tata kelola:

2. *Structure, mechanism and guidelines of governance:*



Struktur tata kelola PT Shinhan Indo Finance terdiri atas:

Governance structure of PT Shinhan Indo Finance consists of:

- 1) Organ utama, yakni Rapat Umum Pemegang Saham (RUPS), Dewan Komisaris, dan Direksi.
- 2) Organ pendukung, yakni Internal Audit, Kepatuhan, Hukum, Manajemen Risiko, dan Manajemen Anti-Fraud dan Anti Pencucian Uang & Pencegahan

- 1) *Main organs, those are General Meeting of Shareholders (GMS), the Board of Commissioners and the Board of Directors.*
- 2) *Supporting organs, those are Internal Audit, Compliance, Legal, Risk Management, and also Anti-Fraud Management and Anti-Money Laundering & Counter-Terrorism*

Pendanaan Terorisme yang ada di bawah satuan kerja kepatuhan.

Tugas utama Dewan Komisaris adalah melaksanakan pengawasan secara umum, memberi nasihat dan mengevaluasi berbagai kebijakan pengelolaan yang dilaksanakan oleh Direksi. Dalam mendukung tugas dan fungsinya, Dewan Komisaris dibantu oleh organ pendukung, yang mencakup: Komite Audit, Komite Remunerasi dan Nominasi, dan Komite Pemantau Risiko.

Direksi bertindak dan bertanggung jawab untuk melaksanakan kegiatan operasional Perusahaan sehari-hari, didukung oleh organ penunjang di bawah koordinasi Direksi, yakni para Kepala Divisi beserta jajarannya, serta Komite-komite dibawah Direksi. Kinerja pengurus diukur menurut pencapaian kualitatif maupun kuantitatif, mencakup aspek pengelolaan organisasi, SDM, pengembangan usaha, kinerja ekonomi, sosial maupun lingkungan, dituangkan dalam bentuk Key Performance Indicators (KPI) yang ditinjau dan ditetapkan setiap tahun.

Financing units under Compliance Department.

The primary responsibilities of the Board of Commissioners are to exercise general oversight, provide advice, and evaluate various management policies implemented by the Board of Directors. In carrying out its duties and functions, the Board of Commissioners is assisted by supporting organs, which include: Audit Committee, Remuneration and Nomination Committee, and Risk Monitoring Committee.

The Board of Directors is responsible for managing the Company's day-to-day operations, supported by auxiliary organs under the coordination of the Board, including Division Heads and their staff, as well as committees reporting to the Board. The performance of management is measured based on both qualitative and quantitative achievements, covering aspects of organizational management, human resources, business development, and economic, social, and environmental performance, as outlined in Key Performance Indicators (KPIs) that are reviewed and established annually.

Kedua Organ Utama Perusahaan tersebut menjalankan tugas dan fungsinya sesuai dengan ketentuan perundang undangan, Anggaran Dasar Perusahaan dan ketentuan lainnya atas dasar prinsip bahwa masing-masing organ mempunyai independensi dalam melaksanakan tugas, fungsi dan tanggung jawabnya untuk kepentingan Perusahaan.

The two of Main Organs of the Company carry out the duties and functions according to the laws and regulations, Company's Article of Associations, and other regulations based on the basic principles that each organ has independency in carrying out the duties, functions, and responsibilities for the Company's interest.

3. RUPS

RUPS merupakan sarana bagi Pemegang Saham untuk mengambil keputusan bagi Perusahaan atas hal-hal di luar wewenang yang diserahkan kepada Direksi dan/ atau Dewan Komisaris termasuk menyetujui dan mengesahkan Laporan Keuangan, Laporan Tahunan, perubahan anggota Direksi dan/atau Dewan Komisaris, penetapan penggunaan laba, penetapan remunerasi bagi Direksi dan/atau Dewan Komisaris serta atas rencana aksi Perusahaan lainnya.

3. GMS

GMS is a tool for the Shareholders to make decision for the Company to all things out of the authorities given to the Board of Directors and/or the Board of Commissioners, including the approve and ratify the Financial Statements, Annual Reports, the changes in the members of the Board of Directors and/or the Board of Commissioners, dividend usage, remuneration for the Board of Directors and/or the Board of Commissioners, also for other Company's action plan.

Selama tahun 2025, para Pemegang Saham menyelenggarakan 3 RUPS, yakni satu kali RUPST Tahunan dan dua kali RUPS Luar Biasa.

During 2025, the Shareholders held 3 GMS; one time of Annual GMS and two times for Extraordinary GMS.

4. Dewan Komisaris

Dewan Komisaris merupakan organ utama Perusahaan yang bertanggung jawab dalam melakukan fungsi pengawasan penyelenggaraan operasional PT Shinhan Indo Finance yang dilakukan oleh Direksi, pengarahan, pemantauan, dan pelaksanaan kebijakan strategis serta memastikan pelaksanaan seluruh keputusan RUPS, pemberian arahan kepada Direksi, memastikan bahwa Perusahaan telah menerapkan prinsip-prinsip *Good Corporate Governance* (GCG) dengan mematuhi seluruh ketentuan peraturan dan perundangan-undangan yang berlaku, termasuk menetapkan sasaran strategis Perusahaan. Sebagai bagian dari pelaksanaan fungsi pengawasan, Dewan Komisaris menyampaikan laporan pertanggungjawaban pengawasan atas pengelolaan Perusahaan serta pencapaian target-target kinerja dalam Key Performance Indicator (KPI) yang dilakukan bersama-sama dengan jajaran Direksi kepada RUPS dalam rangka memperoleh pembebasan dan pelunasan tanggung jawab (*acquit et de charge*) dari RUPS.

4. *The Board of Commissioners*

*The Board of Commissioners is the Company's main organ responsible for overseeing the operations of PT Shinhan Indo Finance as performed by the Board of Directors, providing guidance, monitoring, and implementing strategic policies, as well as ensuring the implementation of all decisions of the General Meeting of Shareholders, providing guidance to the Board of Directors, ensuring that the Company has implemented the principles of Good Corporate Governance (GCG) by complying with all applicable regulations and laws, including setting the Company's strategic objectives. As part of its oversight function, the Board of Commissioners submits a supervisory accountability report on the Company's management and the achievement of performance targets under the Key Performance Indicators (KPIs)—prepared in collaboration with the Board of Directors—to the General Meeting of Shareholders in order to obtain a discharge of liability (*acquit et de charge*) from the General Meeting of Shareholders.*

Dewan Komisaris dipilih, diangkat dan mempertanggungjawabkan pelaksanaan tugasnya melalui RUPS. Komposisi Dewan Komisaris pada periode pelaporan terdiri atas satu orang Presiden Komisaris, satu orang anggota Komisaris dan satu orang Komisaris Independen.

Anggota Dewan Komisaris diangkat dan diberhentikan melalui RUPS Luar Biasa dan harus lulus uji kemampuan dan kepatutan. Masa tugas Dewan Komisaris adalah dua tahun dan dapat diangkat kembali. Pelaksanaan tugas Dewan Komisaris dijalankan dengan berpedoman kepada Pedoman Tata Kelola Perusahaan Yang Baik, Anggaran Dasar, UU Perusahaan Terbatas, serta ketentuan perundang-undangan yang berlaku bagi perusahaan pembiayaan.

5. Komite-Komite Dewan Komisaris
Dalam menjalankan tugasnya, Dewan Komisaris didukung oleh Komite-komite di bawah Dewan Komisaris, yakni: Komite Audit, Komite Remunerasi dan Nominasi serta Komite Pemantau Risiko. Ketiga Komite tersebut, sesuai spesifikasi di bidangnya, bertugas memberikan

The Board of Commissioners is elected, appointed, and held accountable for the performance of its duties by the GMS. During the reporting period, the Board of Commissioners consisted of one President Commissioner, one Commissioner, and one Independent Commissioner.

The members of the Board of Commissioners are appointed and dismissed by the Extraordinary GMS and must pass the fit and proper test. The term of service of the Board of Commissioners is two years and be able to be reappointed. The Board of Commissioners performs its duties in accordance with the Guidelines on Good Corporate Governance, the Articles of Association, the Limited Liability Companies Act, and the laws and regulations applicable to financing companies.

5. *Board of Commissioners's Committees*
In conducting its duties, Board of Commissioners is supported by the Committees under the Board of Commissioners, including Audit Committee, Remuneration and Nomination Committee, and Risk Monitoring Committee. Those three committees. These three committees, in

rekomendasi kepada Dewan Komisaris dalam menjalankan fungsi pengawasannya sesuai ketentuan yang berlaku. Rekomendasi dimaksud menyangkut penetapan strategis sasaran di bidang ekonomi, sosial maupun partisipasi pada pelestarian lingkungan, rekomendasi pengawasan jalannya kegiatan operasional, penilaian kinerja bidang-bidang dimaksud termasuk rekomendasi besaran paket remunerasi Dewan Komisaris maupun Direksi, sesuai pencapaian kinerja Perusahaan yang telah ditetapkan sebelumnya serta kemampuan keuangan PT Shinhan Indo Finance.

6. Direksi

Direksi bertugas dan bertanggung jawab dalam memimpin dan mengelola Perusahaan sesuai ketentuan yang berlaku. Fungsi pengelolaan oleh Direksi mencakup 5 (lima) tugas utama, yakni kepengurusan, pengelolaan risiko, pengendalian internal, komunikasi dan tanggung jawab sosial. Ketentuan lebih rinci mengenai tugas

accordance with their respective areas of expertise, are tasked with providing recommendations to the Board of Commissioners in performing its oversight functions in accordance with applicable regulations. These recommendations concern the strategic setting of targets in the economic and social spheres as well as participation in environmental conservation; recommendations regarding the oversight of operational activities; performance evaluations in the aforementioned areas; and recommendations regarding the remuneration packages for the Board of Commissioners and the Board of Directors, in accordance with the Company's previously established performance targets and the financial capacity of PT Shinhan Indo Finance.

6. The Board of Directors

The Board of Directors has duties and be responsible to lead and manage the Company according to the applicable regulations. The management function by the Board of Directors includes 5 (five) main duties, those are structure, risk management, internal control, communication, and social responsibility. The more detail regulations about the duties and

dan tanggung jawab Direksi PT Shinhan Indo Finance dijelaskan dalam Pedoman Tata Kelola Perusahaan Yang Baik, Anggaran Dasar, UUPT, serta ketentuan perundang-undangan yang berlaku bagi Perusahaan Pembiayaan.

Kinerja Direksi dinilai berdasarkan ukuran-ukuran tertentu yang telah ditetapkan dalam KPI yang meliputi kinerja pada aspek ekonomi, sosial, partisipasi pada pelestarian lingkungan, maupun penerapan tata kelola Perusahaan.

7. Komite-Komite Direksi

Komite Direksi bertugas memberi masukan dan opini kedua kepada Direksi dalam proses pertimbangan dan pengambilan keputusan strategis pada aspek operasional tertentu. Sesuai kompleksitas dan spesifikasi kegiatan Perusahaan, Komite-komite Direksi di PT Shinhan Indo Finance adalah Komite Pengarah Teknologi Informasi, Komite Pembiayaan, Komite Manajemen Risiko, Komite Tata Kelola, Pengawasan dan Pelaporan serta komite penawaran. Masing-masing Komite Direksi tersebut menyelenggarakan rapat

responsibilities of the Board of the Directors of PT Shinhan Indo Finance are mentioned in the Guideline of Good Corporate Governance, Articles of Association, Laws of Limited Liability Company, and the applicable laws and regulations for the Financing Company.

The performance of the Board of Directors is assessed based on the certain measurements determined in KPI that includes the performance in economic aspect, social aspect, participation in environmental conservation, and the implementation of Company's governance.

7. The Board of Directors' Committees

The Committees under the Board of Directors are tasked to provide input and second opinions to the Board of Directors in the process of deliberation and strategic decision-making regarding specific operational aspects. In accordance with the complexity and nature of the Company's activities, the Committees under the Board of Directors at PT Shinhan Indo Finance include Information Technology Steering Committee, Loan Committee, Risk Management Committee, Governance, Oversight, and Reporting Committee, and Bidding Committee.

rutin atau sesuai kebutuhan, dengan agenda pembahasan sesuai spesifikasinya masing-masing, guna memberikan rekomendasi maupun opini-opini spesifik untuk digunakan Direksi dalam memutuskan kebijakan operasional strategis tertentu.

8. Pengembangan Kompetensi

PT Shinhan Indo Finance meyakini bahwa pengembangan kompetensi seluruh jajaran merupakan salah satu modal bagi tumbuh dan berkembangnya skala usaha. Peningkatan kompetensi akan meningkatkan daya saing Perusahaan. Oleh karena itu, PT Shinhan Indo Finance menyelenggarakan program pelatihan dan pengembangan bagi seluruh karyawan. Perusahaan mendorong seluruh karyawan tanpa terkecuali, untuk mengembangkan kompetensinya dan membantu pengembangan karir mereka.

PT Shinhan Indo Finance menyelenggarakan program pelatihan melalui sarana *digital learning* dan *in class learning*. Pengawasan, keikutsertaan dan keaktifan karyawan dalam program

Each of these Committees holds regular meetings or as needed, with an agenda tailored to its specific mandate, to provide recommendations and specific opinions for the Board of Directors to use in deciding on certain strategic operational policies.

8. Development of Competency

PT Shinhan Indo Finance believes that developing the competencies of all employees is a key factor in the growth and expansion of the business. Enhancing these competencies will boost the Company's competitiveness. Therefore, PT Shinhan Indo Finance conducts training and development programs for all employees. The Company encourages all employees, without exception, to develop their competencies and support their career growth.

PT Shinhan Indo Finance organized the training program through the means of digital learning and in-class learning. The oversight, participation, and activeness of the employees in the training program is arranged and

pelatihan dirancang dan dicatat oleh Human Capital Department.

recorded by Human Capital Department.

Sepanjang tahun 2025, PT Shinhan Indo Finance menyelenggarakan total 28 sesi pelatihan yang diikuti oleh 173 peserta, dengan total biaya sebesar Rp978,369,481.

During 2025, PT Shinhan Indo Finance carried out total 28 training sessions participated by 173 participants with total costs of IDR 978,369,481.

9. Prosedur Pendukung Penerapan Keuangan Berkelanjutan
PT Shinhan Indo Finance mempertimbangan aspek lingkungan dan sosial maupun pengenalan dan mitigasi risiko lingkungan dan sosial dalam menjalankan kegiatan usahanya. Namun demikian, dalam memberikan fasilitas pembiayaan Korporasi, Perusahaan menghimbau dilakukannya mitigasi risiko lingkungan, dengan ketentuan sebagai berikut:

*9. Supporting procedures of Sustainable Financial Implementation
PT Shinhan Indo Finance considered the environmental and social aspects as well as as well as recognition and mitigation of environmental and social risks in carrying out its business activities. However, in providing corporate financing facility, the Company appeals to mitigate the environmental risk by these following procedures:*

- 1) Perusahaan memperhatikan pengelolaan risiko lingkungan atas usaha yang dilakukan oleh debitur termasuk diantaranya pembuangan limbah atau kewajiban memperbaiki polusi lainnya yang terkait.
- 2) Perusahaan tidak akan terlibat dalam pemberian fasilitas pembiayaan untuk perdagangan

- 1) The Company considers the management of environmental risk of the customer business, including the waste disposal or the obligation to fix other related pollution.*
- 2) The Company will not involve in providing financing facility for*

persenjataan dan/atau senjata pemusnah masal.

- 3) Perusahaan menolak pemberian fasilitas pembiayaan terhadap industri yang terindikasi mengandung unsur/konten pornografi.

weapon and/or mass destruction weapon trading.

- 3) *The Company refuses to provide financing facility to the industry indicated to contain pornographic elements/content.*

G. Penjelasan Mengenai Pemangku Kepentingan

Keberlanjutan usaha jangka panjang bergantung pada keberhasilan dalam membina hubungan harmonis dengan seluruh pemangku kepentingan. Untuk itu, PT Shinhan Indo Finance mengidentifikasi dengan seksama grup pemangku kepentingan yang berpengaruh signifikan terhadap keberlangsungan usaha serta berupaya memenuhi harapannya sesuai dengan sumber daya yang tersedia.

Para pemangku kepentingan tersebut adalah: Pemegang Saham, Nasabah, Pegawai, Mitra Kerja/Pemasok Pemerintah/regulator. Sesuai hasil pemetaan dampak, pengaruh, dan identifikasi kelompok pemangku kepentingan, berikut adalah tabel ringkasan pengelolaan hubungan dengan para pemangku kepentingan dimaksud, yang dilakukan oleh Perusahaan.

G. *Explanation about the Stakeholders*

The long-term business continuity depends on the success of maintaining harmonic relationship with all stakeholders. Thus, PT Shinhan Indo Finance carefully identifies stakeholder groups that have significant influence on business continuity and strives to meet their expectations in accordance with available resources.

The stakeholders are: Shareholders, Customers, Employees, Working Partners/Government Suppliers/Regulators. According to the mapping result of impact, influence, and identification of stakeholder groups, here is the table of summary of relationship management carried out by the Company with the stakeholders as mentioned above.

Pemangku Kepentingan Stakeholders	Basis Identifikasi Base of Identification	Topik Topic	Metode Pelibatan & Frekuensi Related Method & Frequencies	Fungsi Manajemen Management Function
Pemegang Saham Shareholders	<ul style="list-style-type: none"> -Ketergantungan - Pengaruh - Tanggung Jawab - <i>Addicted</i> - <i>Influence</i> - <i>Responsibility</i> 	<ul style="list-style-type: none"> - Tata Kelola Organisasi - Pencapaian kinerja Keuangan - <i>Organization Governance</i> - <i>Financial Performance</i> 	<ul style="list-style-type: none"> - Menyediakan informasi pencapaian Perusahaan melalui RUPS, Laporan tiga bulanan dan penerbitan Laporan Tahunan. - Komunikasi langsung maupun melalui analisis guna memastikan penyampaian informasi material. - Pertemuan sesuai kebutuhan. - <i>Providing company's performance information in GMS, Quarter Report, and Annual Report</i> - <i>Direct communication or by analysis to ensure material information</i> - <i>Meeting by conditions</i> 	<ul style="list-style-type: none"> - Compliance - Corporate Legal
Nasabah Customers	<ul style="list-style-type: none"> - Ketergantungan - Tanggung Jawab - Faktor Geografis - <i>Addicted</i> - <i>Influence</i> - <i>Geographical Factor</i> 	<ul style="list-style-type: none"> - Perlindungan Konsumen - Hubungan Berkelanjutan - <i>Customer Protection</i> - <i>Sustainable Relationship</i> 	<ul style="list-style-type: none"> - Penyediaan produk dan jasa sesuai peraturan yang berlaku. - Pemberian informasi produk dan jasa dengan tepat waktu, memadai, jelas dan akurat. - Pengembangan layanan berkualitas prima demi kepuasan nasabah. - Melaksanakan Program Daya. - Iklan dan media promosi - <i>To provide goods and/or services based on applicable regulations.</i> - <i>To give information goods and/or services on timely manner, adequate, clear and accurate.</i> - <i>To improve high quality services for customer satisfaction.</i> - <i>Carry out program.</i> - <i>Advertisement and Promotion.</i> 	<ul style="list-style-type: none"> - Line of Business - Compliance - Customer Care

<p>Pegawai <i>Employees</i></p>	<ul style="list-style-type: none"> - Ketergantungan - Tanggung Jawab - Perbedaan Pendapat - Pengaruh Faktor Geografis - <i>Addicted</i> - <i>Responsibility</i> - <i>Disenting Opinion</i> - <i>Geographical Factor</i> 	<ul style="list-style-type: none"> - Hubungan ketenagakerjaan - Perlindungan dan kondisi kerja - Pengembangan kompetisi - Pengembangan karir dan aktualisasi diri - <i>Human resources relationship</i> - <i>Protection and work conditions</i> - <i>Compotision improvement</i> - <i>Career Improvement and self actualization</i> 	<ul style="list-style-type: none"> - Pengelolaan insan SIF secara objektif, transparan, adil dan setara. - Membangun lingkungan kerja kondusif demi optimalisasi produktivitas. - Pengembangan karir <i>talent management</i> system, dan <i>assessment center</i>. - Pertemuan sesuai kebutuhan. - <i>To manage SIF objectively, transparantly, fearly and equal.</i> - <i>To built working enviroment in conducive maner to optimize productivity.</i> - <i>To improve career talent management system, dan assessment center.</i> - <i>Meeting by conditions.</i> 	<ul style="list-style-type: none"> - Human Resources
<p>Mitra Kerja/ Pemasok <i>Partnerhip</i></p>	<ul style="list-style-type: none"> - Ketergantungan - Tanggung Jawab - Perbedaan Kepentingan - Pengaruh - <i>Addicted</i> - <i>Responsibility</i> - <i>Disenting Interest</i> - <i>Influence</i> 	<ul style="list-style-type: none"> - Hubungan Berkelanjutan - Ekonomi - Keadilan - <i>Sustainable Relationship</i> - <i>Economic</i> - <i>Fearness</i> 	<ul style="list-style-type: none"> - Syarat kerja sama yang jelas. - Penilaian kinerja yang transparan. - Penilaian rutin. - Pertemuan sesuai kebutuhan. - <i>Clearly term of cooperation.</i> - <i>Tranparant assessment performance.</i> - <i>Routine assessment.</i> - <i>Meeting by conditions.</i> 	<ul style="list-style-type: none"> - Procurement
<p>Pemerintah <i>Government</i></p>	<ul style="list-style-type: none"> - Ketergantungan - Tanggung Jawab - Perbedaan Pendapat - Pengaruh - Faktor Geografis 	<ul style="list-style-type: none"> - Kepatuhan terhadap peraturan perundang-undangan. - Komitmen 	<ul style="list-style-type: none"> - Penyempurnaan Pedoman GCG terkini. - Implementasi prinsip GCG diseluruh unit kerja. - Pertemuan berkala untuk membahas tingkat kesehatan keuangan. 	<ul style="list-style-type: none"> - Compliance - Risk Management

	<ul style="list-style-type: none"> - <i>Addicted</i> - <i>Responsibility</i> - <i>Disenting</i> <p><i>Opinion</i></p> <ul style="list-style-type: none"> - <i>Influence</i> - <i>Geographical</i> <p><i>Factor</i></p>	<p>terhadap regulasi pembiayaan</p> <ul style="list-style-type: none"> - Komunikasi dan pelaporan yang jelas, akurat, komprehensif, dan tepat waktu. - <i>Compliance to the laws and regulation.</i> - <i>Commitment to financial service regulation.</i> - <i>Clear, accurate, comprehensive, and timely communication and reporting.</i> 	<ul style="list-style-type: none"> - <i>Improvement current GCG.</i> - <i>Implementation of GCG principles.</i> - <i>Periodic Meeting for financial health agenda.</i> 	
--	---	--	---	--

H. Kinerja Berlanjut

Dalam pencapaian kinerja perusahaan dalam aspek Keuangan Berkelanjutan terdiri dari:

1. Aspek sosial

PT Shinhan Indo Finance mendukung kebijakan pemerintah terkait dengan kemudahan kepemilikan kendaraan dengan penyaluran pembiayaan dengan uang muka yang terjangkau, serta Perusahaan telah berkontribusi untuk menyalurkan pembiayaan terhadap Transportasi Ramah Lingkungan maupun

H. Sustainable Performance

The company's performance in the area of sustainable finance consists of:

1. Social Aspect

PT Shinhan Indo Finance supports the government policy related to the easiness of vehicle ownership by distributing the financing with affordable down payment. The Company has also contributed to disburse the financing of Eco-Friendly Transportation and Commercial

Pembiayaan Komersial untuk Pembiayaan pada sektor bisnis Pengolahan Limbah.

Financing for the business sector of Waste Management.

2. Aspek Lingkungan Hidup

Saat ini PT Shinhan Indo Finance telah menjalankan fungsi operasional perusahaan dengan komitmen peduli lingkungan melalui penggunaan kertas bekas untuk kepentingan internal, penghematan energi (Air dan Listrik) pada lingkungan kerja serta pemanfaatan *cloud storage* dalam penyimpanan data secara digital.

2. Environmental Aspect

Currently, PT Shinhan Indo Finance conducts its business operations with a commitment to environmental stewardship by using recycled paper for internal purposes, conserving energy (water and electricity) in the workplace, and utilizing cloud storage for digital data storage.

3. Aspek Organisasi

PT Shinhan Indo Finance telah mengambil langkah-langkah nyata dengan membekali dan melengkapi sumber daya manusianya dengan berbagai pengetahuan, keahlian dan keterampilan di bidang yang berhubungan dengan pelayanan keuangan non-bank.

3. Organization Aspect

PT Shinhan Indo Finance has taken concrete steps to equip and empower its workforce with a wide range of knowledge, expertise, and skills in fields related to non-bank financial services.

Langkah-langkah tersebut diwujudkan dengan berbagai bentuk kegiatan seminar, pelatihan, konseling dan motivasi yang pada akhirnya nanti akan memberikan output kepada masing-masing karyawan dengan bekerja lebih semangat, menjiwai dan menimbulkan rasa memiliki perusahaan (*sense of belonging*).

Those steps are realized by various seminars, trainings, counseling and motivation which in the end of this program will provide output for each employee to work more enthusiastically and create a sense of belonging to the Company.

Jakarta, 28 April 2026
PT. Shinhan Indo Finance

Menyetujui,



Lee Sang Hyuk
Presiden Direktur

Peter Richard Sparringa
Direktur



Kim Jeong Hwan
Direktur



Rio Wicaksono
Direktur

Mengetahui,



Gunawan Effendi
Presiden Komisaris



Lee Dongik
Komisaris



Sumantri Dipradja
Komisaris Independen